

УДК: 330.101; DOI: 10.31388/2519-884X-2019-39-154-160

*Почерніна Н.В., к. е. н., доцент
Таврійський державний агротехнологічний університет
імені Дмитра Моторного*

ТЕОРЕТИКО-МЕТОДОЛОГІЧНІ ЗАСАДИ ОЦІНКИ ЕФЕКТИВНОСТІ ЕКСПОРТООРІЄНТОВАНОЇ ТУРИСТИЧНОЇ ДІЯЛЬНОСТІ

Анотація. В статті досліджено теоретичні та методологічні аспекти оцінки результативності експортоорієнтованої туристичної діяльності. Сформульовано основні принципи організації ефективного функціонування малих форм туристичного бізнесу, орієнтованих на зовнішнього споживача. Розроблено алгоритм оцінки ефективності для експортоорієнтованої зеленої садиби.

Ключові слова: методологія, туризм, експортна орієнтація, ефективність, глобальна економіка, зелена садиба.

JEL code classification: D 100; D 130; D 190

*Pochernina N.V., PhD, Ass. Prof.
Dmytro Motorny Tavria State Agrotechnological University*

THEORETICAL-METHODOLOGICAL PRINCIPLES OF EVALUATION OF EFFICIENCY OF EXPORT-ORIENTED TOURIST ACTIVITIES

Abstract. Introduction The current state of functioning of the national economy is characterized by the increasing importance of small business in economic and social aspects. Small forms of production and infrastructure activities are one of the basic components of regional development. The current state of functioning of the national economy is characterized by the increasing importance of small business in economic and social aspects. Small forms of production and infrastructure activities are one of the basic components of regional development. The purpose of this article is to explore the theoretical and methodological aspects of assessing the level of efficiency of export-oriented tourism based on green estates. Results. The results of the study proved the relevance of export-oriented development of rural tourism in Ukraine. The peculiarities of development of tourist activity in the system of personal peasant farms are formulated. It is proved that the basic principles of organization of export-oriented activities of the green estate include the following: adaptation to European standards; exploitation of unique national natural resources and cultural brands; provision of specific services for foreigners; integration into the existing system of tourism relations. Conclusions. The importance of ensuring export-oriented development of family tourism business in Ukraine is substantiated in the paper. The positive influence of this sectoral direction on the overall level of welfare of the rural family and the nature of socio-economic relations in the system of rural territories have been proved. The basic principles of organization of export-oriented tourist activity in the field of rural tourism are formulated. An algorithm for estimating the level of efficiency of export-oriented activity of green estates has been developed, taking into account the specificity of the object of study and the direction of activity.

Keywords: methodology, tourism, export orientation, efficiency, global economy, green estate.

Постановка проблеми. Сучасний стан функціонування національної економіки характеризується посиленням значення малого бізнесу в економічному та соціальному аспектах. Малі форми виробничої та інфраструк-

турної діяльності являють собою одну з базових складових забезпечення регіонального розвитку. Проблема само зайнятості населення, яка загострилася за умов кризових явищ, є особливо небезпечною для сільських

територій, враховуючи загострення конкурентної ситуації внаслідок відкритості національної економіки. За цих умов надзвичайно актуальними є обґрунтування напрямів ефективного функціонування сімейних форм сільського підприємництва, одним з яких є туризм.

Аналіз останніх досліджень і публікацій. Особливості забезпечення ефективного функціонування сільського туризму як перспективного напрямку економічної діяльності селянських господарств розглядалися в працях Л.В. Забуранної, М.Й. Маліка, Я. М.Надворянка, Н.Є. Кудла та ін. Теоретичні та методологічні засади оцінки результативності діяльності селянських господарств досліджувалися в роботах В.К. Збарського, С.В. Кальченко, І.В. Свиноуса, О.В. Чайнова, О.М. Челінцева тощо. Разом із цим, на нашу думку, потребують подальшого вивчення питання, пов'язані із дослідженням теоретичних та методичних підходів щодо оцінки малих форм туристичного бізнесу, враховуючи реалії відкритої національної економіки.

Мета статті – дослідження теоретичних та методологічних аспектів оцінювання рівня ефективності експортоорієнтованої туристичної діяльності на базі зелених садиб.

Основні результати дослідження. Методологічною основою були положення теорії без найманого сімейно-трудоного господарства, основи якої розроблені О.В. Чайновим та О.М. Челінцевим. Радикальною відмінністю даного наукового підходу до вивчення процесу аграрного виробництва є пріоритет соціальної складової функціонування економічних одиниць селянського типу, врахування біологічних та психологічних аспектів становлення і розвитку сільської родини.

Нами виділяються наступні основні принципи розвитку сімейно-трудоного господарства.

1.Трудоспоживчий баланс як мотиваційний критерій ведення економічної діяльності. Можливість самостійно обирати не тільки напрям діяльності, а й ступінь фізичних (розумових) навантажень у відповідності до ступеня задоволення власних потреб посилює рівень впливу суб'єктивної складової на

перспективи подальшої діяльності селянського господарства. За цих умов зростає роль існуючої загальносуспільної парадигми, її сприйняття окремими індивідуумами. На нашу думку, особливої значущості набуває питання відходу від принципів моделі «суспільства споживання» і переорієнтація на принципи «суспільства креативу», стимулювання особистості на задоволення потреб у самовдосконаленні.

2.Вплив фізіологічних, біологічних процесів розвитку селянської родини на рівень ефективності економічної діяльності. Оскільки дане господарство не використовує найману працю на постійних засадах, то обсяги виробленої продукції (наданих послуг) визначатимуться ступенем готовності членів приймати участь в організаційно-виробничих процесах. На нашу думку, в цьому випадку мають місце два обмежуючих фактора: безпосередньо фізична неспроможність (хвороба, похилий вік) або необхідність витратити свій робочий час на інші, не менш важливі для родини цілі (догляд за малолітніми дітьми). Враховуючи дані обставини, особливу значущість для підвищення загальної продуктивності селянського господарства мають види діяльності, де акцент робиться на використанні розумових здібностей та компетенцій (дорадництво, аналітика тощо).

3.Синосуподібний характер становлення та розвитку селянського господарства. Даний принцип об'єктивно впливає з попереднього, оскільки господарююча одиниця, яка використовує переважно власну робочу силу, об'єктивно проходить наступні поступові етапи: виникнення, становлення, розквіт та занепад. Останній етап можливо уникнути лише за умов забезпечення спадковості та дотримання селянським господарством принципів розширеного відтворення як в економічному, так і в демографічному аспектах.

Як бачимо, за сучасних умов запорукою конкурентоспроможного розвитку сімейних форм малого аграрного бізнесу є активне використання інформаційних ресурсів як засобів виробництва, а також співвідношення

характеру потреб із власними цілями та можливостями. В цьому аспекті слід відмітити, що одним з напрямків альтернативної самореалізації є туристична діяльність, а саме аграрний зелений туризм.

Зазначений вид господарської діяльності має цілу низку особливостей, які вигідно відрізняють її від інших, надаючи змогу селянам ефективно використовувати наявний ресурсний потенціал у відповідності до нових економічних реалій.

1.Збереження аграрної складової як базового елемента організації туристичної діяльності при скороченні розмірів земельних ресурсів. На відміну від сільськогосподарського виробництва на базі фермерського господарства, для ефективного функціонування зеленої садиби достатнім є земельна площа в розмірі 0,2 га при мінімальних стартових матеріальних та фінансових затратах.

2.Можливість здійснювати туристичну діяльність на базі особистих селянських господарств без юридичної самоідентифікації як підприємницької структури. У відповідності до чинного законодавства, представники даного сегменту аграрного виробництва мають право надавати туристичні послуги, також це дозволяється фермерським господарствам в сфері зеленого туризму. Зазначені обставини надають можливість суб'єктам дрібнотоварного сектору ефективно працювати у вказаному галузевому напрямку, уникаючи спілкування із фіскальними органами.

3. Наявність значного потенціалу для розвитку, враховуючи внутрішні та зовнішні соціально-економічні умови. Широкий спектр галузевої спеціалізації (етнічний туризм, екологічний туризму, рекреаційний туризм тощо) дозволяє селянам максимально ефективно адаптувати власний ресурсний потенціал до обраних цілей та сучасних особливостей функціонування (демографічна ситуація в родині, специфіка потреб тощо).

Аналізуючи специфіку зовнішнього соціально-економічного середовища, в якому функціонують суб'єкти усіх форм господарювання, слід відмітити важливу тенденцію, пов'язану із поступовою адаптацією національної економічної моделі до стандартів

постіндустріального інформаційного суспільства або, як його ще називають, «суспільства знань». Для сучасної конкурентоспроможної фірми інформація стає основним засобом виробництва, а рівень компетентності щодо обробки, створення та використання нових знань визначає успішність її подальшої господарської діяльності.

В даному аспекті, на нашу думку, справедливими є положення факторно-ротаційної концепції економічного розвитку, сформульованої С.В. Кальченко. У відповідності до них, запорукою ефективного функціонування господарюючих суб'єктів сучасності є спроможність людини за допомогою своїх розумових здібностей знаходити нові способи використання природного середовища, до складових якого автор відносить також інформацію [6].

Враховуючи наявні тренди, обумовлені, поміж іншого, глобалізаційними процесами в системі національної економіки, надзвичайно актуальним для селянських господарств є освоєння експортоорієнтованого вектору туристичної діяльності, який передбачає спеціалізацію на надання послуг іноземним громадянам. Приймаючи до уваги специфіку соціально-економічної природи селянських господарств, нами було сформульовано основні принципи організації експортоорієнтованої туристичної діяльності в сфері сільського туризму.

1. Адаптація рівня надання послуг до європейських стандартів. Економний стартовий варіант ведення туристичної діяльності, коли клієнту надається можливість самостійно розважатися в екологічно чистих умовах навколишнього середовища за умов мінімальної ціни та мінімальних сервісних послуг можливо реалізовувати для місцевих (місто, район, область) споживачів, які з різних причин шукають дешевого відпочинку поряд із місцем проживання. Іноземний турист повинен отримати повний перелік сервісних послуг (харчування, відпочинок, дозвілля тощо) не тільки належної якості, а й (у випадку потреби) із належним сертифікаційним підтвердженням. Остання обставина має стимулювати представників дрібнотоварного

сектору до еволюційного переходу на підприємницькі принципи ведення економічної діяльності.

2. Акцентування вектора спеціалізації на експлуатаванні національних та регіональних природно-кліматичних і культурно-історичних ресурсів, брендів. Як відомо, рівень інтересу до історико-культурних пам'яток прямо залежить від відстані між місцем проживання туриста на місцем розташування туристичного об'єкту. Саме тому послуги, пов'язані із етнічною або історико-культурною складовою туристичного бізнесу (гастрономічний туризм, етнічний туризм тощо) користуються серед місцевих жителів меншим попитом, ніж у іноземців. Більше того, секретами національної кухні пересічне населення володіє майже в тому ж обсязі, що й кухар в зеленій садибі.

В результаті виникає діалектична ситуація, оскільки обраний для обслуговування іноземців напрямок може не знайти належного обсягу клієнтів серед співгромадян. Певним чином виправити положення за рахунок пошуку або створення унікального бренду, пов'язаного із місцевими природними чи культурними об'єктами, значущість яких не викликає сумнівів, але місцеві жителі (з різних причин) мають обмежений доступ до них. В якості таких об'єктів можуть виступати геотермальні джерела, прадавні городища, кургани та ін.

3. Можливість надання специфічних послуг, орієнтованих переважно на закордонних туристів (переклад, міжнародні комунікації тощо). Обов'язковою умовою успішної співпраці із іноземними клієнтами є наявність серед обслуговуючого персоналу співробітника, який вільно володіє англійською мовою, є достатньо комунікабельним та готовим до налагодження контактів із потенційними бізнес-партнерами.

4. Інтеграція в систему регіональних та загальнонаціональних туристичних відносин, постійний моніторинг та активна інформаційна участь в процесі формування та розвитку регіонального туристичного ринку. Даний принцип об'єктивно пов'язаний із попереднім, оскільки ефективна співпраця із

носіями інших культур є неможливою за умов інформаційної ізоляції. Однією з базових умов конкурентоспроможного функціонування будь-якого господарюючого суб'єкта в сучасній моделі постіндустріального інформаційного суспільства є активне використання, обробка та створення знань як засобу виробництва.

Зазначені обставини обумовлюють актуальність вироблення єдиних наукових підходів щодо оцінювання характеру результативності економічної діяльності селянського господарства, зайнятого в туристичному бізнесі у садибній формі. Існуючі методичні засоби аналізу ступеня ефективності підприємницької одиниці, на нашу думку, не відповідають соціально-економічній сутності селянського господарства, ресурсну основу якого становить сільська родина. В процесі дослідження було розроблено алгоритм оцінки рівня ефективності експортоорієнтованої діяльності зелених садиб з урахуванням специфіки об'єкту дослідження та напряму діяльності (рис.1).

Алгоритм являє собою поетапну послідовність дій, пов'язаних із аналізом зовнішнього середовища та оцінкою наявного ресурсного потенціалу. При цьому слід відмітити, що під регіональним потенціалом ми розуміємо природно-кліматичні умови та об'єкти і надбання історико-культурної спадщини, які власник садиби має право використовувати в процесі своєї туристичної діяльності. Щодо внутрішньогосподарського потенціалу, то тут мова йде, перш за все, про майнові та трудові (зокрема інтелектуальні і кваліфікаційні) ресурси, що знаходяться в розпорядженні селянського господарства як інтегрованої соціально-економічної сукупності.

Безпосереднє прийняття рішення щодо оцінки рівня ефективності туристичної діяльності на базі селянського господарства, на нашу думку, має прийматися з урахуванням міри досягнення поставлених цілей (як в тактичному, так і стратегічному плані). Також важливим є аналіз раціональності використання наявного ресурсного потенціалу, моніторинг якого було здійснено на початку дослідження. Реалізація проекту експортоорієн-

тованої зеленої садиби, поряд із позитивними аспектами, має і свої проблемні сторони.

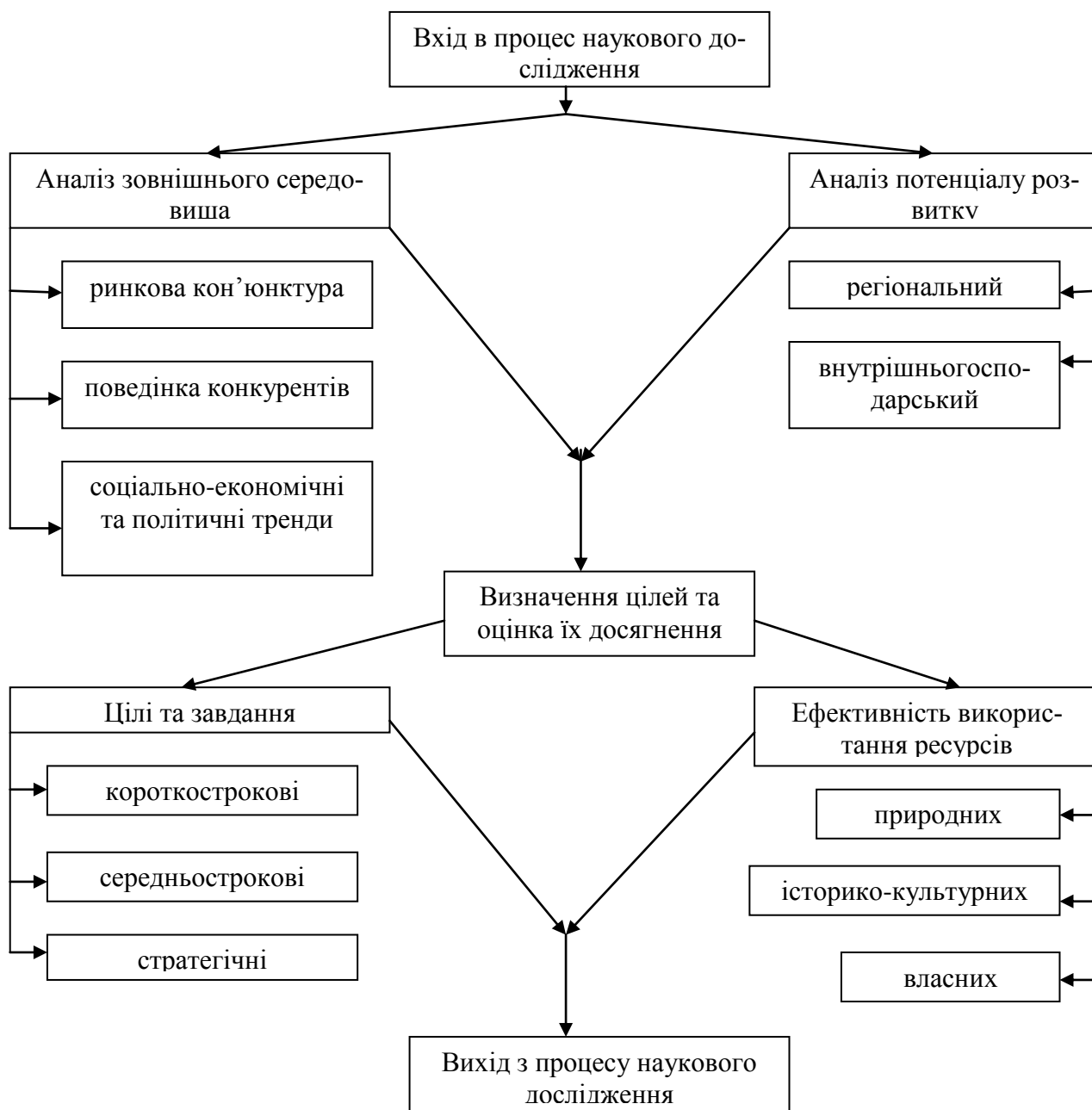


Рис. 1 – Алгоритм оцінки ефективності експортоорієнтованих послуг зеленої садиби*

*Автопська розробка

До позитивних наслідків практичної реалізації моделі експортоорієнтованої зеленої садиби слід віднести, перш за все, зростання добробуту селян. При цьому необхідно відмітити, що даний ефект матиме ланцюговий характер, оскільки конкурентоспроможне

функціонування подібного суб'єкту господарювання вимагає наявності належного інфраструктурного та сировинного забезпечення. Останні обставини, в свою чергу, обумовлюють необхідність налагодження міжгосподарської співпраці в межах села на

постійній основі.

Ще одним важливим наслідком розглядаємої зміни спеціалізації для селянського господарства стає практично обов'язкова само легалізація або в якості приватної підприємницької структури, або у формі членства відповідного міжгосподарського об'єднання галузевого чи територіального типів. Проте в обох випадках це означатиме його перехід на підприємницькі принципи здійснення економічної діяльності, що позитивно відбиватиметься на процесі розбудови сільських територій.

До проблемних аспектів практичної реалізації подібних проектів слід віднести, недостатній рівень самоорганізації господарств, а також складнощі кваліфікаційно-професійного забезпечення, оскільки даний галузевий напрям тільки починає користуватися активним попитом серед населення як форма працевлаштування, а організація ефективного функціонування туристичних об'єктів садибного типу (тим більше експортоорієнтованих) являє собою специфічний різновид сімейного туристичного бізнесу.

Враховуючи зазначені обставини, основними шляхами забезпечення ефективного

функціонування експортоорієнтованих зелених садіб, на нашу думку, є створення системи кадрового забезпечення для представників даного галузевого напрямку, виважена державна політика щодо стимулювання селян до застосування науково обґрунтованих методів здійснення господарської діяльності, активізація процесу створення відповідних регіональних міжгосподарських галузевих об'єднань, в т.ч. кооперативного типу.

Висновки. В роботі обґрунтовано важливість забезпечення експортоорієнтованого розвитку сімейного туристичного бізнесу в Україні. Доведено позитивний вплив даного галузевого напрямку на загальний рівень добробуту сільської родини та характер соціально-економічних відносин в системі сільських територій. Сформульовано основні принципи організації експортоорієнтованої туристичної діяльності в сфері сільського туризму. Розроблено алгоритм оцінки рівня ефективності експортоорієнтованої діяльності зелених садіб з урахуванням специфіки об'єкту дослідження та напряму діяльності. Визначено основні напрямки забезпечення ефективного функціонування експортоорієнтованих зелених садіб.

Список літератури:

1. Гелбрейт Дж. Новое индустриальное общество. М. ООО «Издательство АСТ»: ООО «Транзиткнига». Спб.: Terra Fantastica. 2004. 602 с.
2. Забуранна Л.В. Зарубіжний досвід розвитку сільського зеленого туризму. Економіка АПК. 2011. № 6. С.178-183.
3. Забуранна Л.В. Сільський аграрний туризм як чинник розвитку сільських територій. Економіка АПК. 2010. № 8. С.100-106.
4. Закон України «Про особисте селянське господарство» № 742 від 15.05.2003р. URL: <http://konesh.ru/zakon-ukrayini-pro-osobiste-selyanseke-gospodarstvo-stranica-4.html> (дата звернення 4.09.2019).
5. Иноземцев В.Л. Современное постиндустриальное общество: природа, противоречия, перспективы. М. Логос. 2000. 304с
6. Кальченко С. В. Развитие особистих селянських господарств в умовах системних трансформацій аграрного сектору. Мелітополь. Люкс. 2014. 408 с
7. Кудла Н.Є. Шляхи підвищення якості сільського туризму. Економіка АПК. 2012. № 5. С.116-122.
8. Малік М.Й. Забуранна Л.В. Сільський аграрний туризм як чинник розвитку сільських територій. Економіка АПК. 2012. № 5. С.110-115.
9. Надворняк Я.М. Тенденції розвитку економіки туризму Івано-Франківської області. Економіка АПК. 2012. № 1. С.84-89.
10. Чаянов А.В. Природа крестьянского хозяйства и земельный режим. Труды Всерос. съезда Лиги аграрных реформ. 1918. М. С.4-5.
11. Челинцев А.Н. Теоретические основания организации крестьянского хозяйства. Харьков. 1919. 178с
12. Kalchenko, S. (2013) Current development prospects of farm households. Actual Problems of Economics. 12 (150), 147-152
13. Mishenin, Y., Valentynov, V., Maslak, O., Koblianska, I. (2017) Modern transformation in small-scale agricultural commodity production in Ukraine. Marketing and management of innovation, 4, 358–366.

14. Varchenko, O., Svnous, I., Grynchuk, Y. and at (2018). The strategy of developing agricultural supply chain in terms of food security in Ukraine. *International Journal of Supply Chain Management*. 7(5). 657-666.

References:

1. Gelbraith J. (2004) Novoye industrial'noye obshchestvo [New Industrial Society.] [in Russian].
2. Zaburanna, L.V. (2011) Zarubizhnyy dosvid rozvytku sil's'koho zelenoho turyzmu [Foreign experience in the development of rural green tourism]. *APK economy*, № 6, pp.178-183
3. Zaburanna, L.V. (2010) Sil's'kyy ahrarnyy turizm yak chynnyk rozvytku sil's'kyy terytoriy [Rural agricultural tourism as a factor in the development of rural territories]. *APK economy*, № 8, pp.100-106.
4. Zakon Ukrayiny «Pro osobyste selyans'ke hospodarstvo» [The Law of Ukraine "On Personal Peasant Farming"] 2003. № 742. Available at: <http://konesh.ru/zakon-ukrayini-pro-osobiste-selyanseke-gospodarstvo-stranica-4.html> (accessed 4 September 2019).
5. Inozemtsev (2000) V.L. Sovremennoye postindustrial'noye obshchestvo: priroda, protivorechiya, perspektivy Sovremennoye postindustrial'noye obshchestvo: priroda, protivorechiya, perspektivy [in Russian].
6. Kalchenko, S. (2014) Rozvytok osobystykh selyans'kykh hospodarstv v umovakh systemnykh transformatsiy ahrarnoho sektoru. [Development of personal peasant farms in conditions of systemic transformations of agrarian sector] [in Ukrainian].
7. Kudla, N.E. (2012). Shlyakhy pidvyshchennya yakosti sil's'koho turyzmu [Ways to improve the quality of rural tourism] *APK economy*, № 5, pp.115-122.
8. Malik M.Y. Zaburna L.V. (2012). Sil's'kyy ahrarnyy turizm yak chynnyk rozvytku sil's'kyy terytoriy [Rural agricultural tourism as a factor in the development of rural territories]. *APK economy*, № 1, pp. 84-89.
9. Nadvornyyak, Ya.M. (2012) Tendentsiyi rozvytku ekonomiky turyzmu Ivano-Frankivs'koyi oblasti [Trends in tourism economy development in Ivano-Frankivsk region]. *APK economy*, № 1, pp. 84-89.
10. Chayanov, A. V (1918) Priroda krest'yanskogo khozyaystva i zemel'nyy rezhim [The nature of the farm and land regime] [in Russian].
11. Chelintsev A.N. (1919) Teoreticheskiye osnovaniya organizatsii krest'yanskogo khozyaystva [Theoretical foundations of the organization of peasant farming]. [in Russian].
12. Kalchenko, S. (2013) Current development prospects of farm households. *Actual Problems of Economics*, 12 (150), pp. 147-152
13. Mishenin, Y., Valentynov, V., Maslak, O., Koblianska, I. (2017) Modern transformation in small-scale agricultural commodity production in Ukraine. *Marketing and management of innovation*, 4, pp. 358–366.
14. Varchenko, O., Svnous, I., Grynchuk, Y. and at (2018). The strategy of developing agricultural supply chain in terms of food security in Ukraine. *International Journal of Supply Chain Management*, 7(5), pp. 657-666.